

Style'n Art Deko Idee Montageanleitung

VORBEREITUNG

Rechter Winkel: Kontrollieren Sie vor der Montage, ob der Winkel zwischen Boden und Wand 90° beträgt. Bei einer Abweichung empfehlen wir, diese mit wasserfester Bodenausgleichsmasse auszugleichen. Beachten Sie hierzu die Herstellerangaben hinsichtlich Trocknungszeit und Verarbeitung.

Profillänge: Setzen Sie einen Keramikstein lose auf das lange Profil und das kurze Profil (ohne Kleber), um die Länge der fertigen Wand zu messen. Kürzen Sie bei Bedarf die Profile oder setzen Sie ein weiteres an. Die langen Profile (95,5 cm) sind exakt für 5 Keramiksteine in 19x19 cm oder 4 Keramiksteine in 24x24 cm geeignet.

Ausrichten: Hinsichtlich der natürlichen Formschwankungen des Produktes empfehlen wir Ihnen, Ihre Style'n Art Wand vor der Montage auf dem Boden zusammenzulegen. Dabei können Sie problemlos die Keramiksteine austauschen. Legen Sie alle passenden Steine in eine Reihe. So erzielen Sie den schönsten Look.

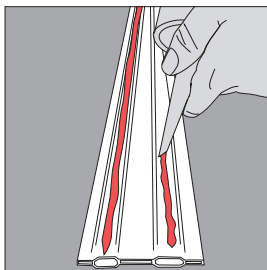
HINWEISE

- Kleben Sie Boden- und Wandprofile nach Möglichkeit einen Tag vor den Keramiksteinen auf, damit Sie einen guten Arbeitsuntergrund haben. - Für einen schönen Abschluss Ihrer Style'n Art Keramiksteinwand empfehlen wir Ihnen, entweder die farbig lasierte Seite der Keramiksteine nach außen zu legen oder die Kante der Style'n Art-Wand mit einem unserer Abschlussprofile abzuschließen. - Die maximal zulässige Abmessung einer am Boden und an einer Wand befestigten Keramikwand beträgt proportional 200x200 cm. Somit können Sie z.B. auch eine Wand von 220x180 cm errichten.

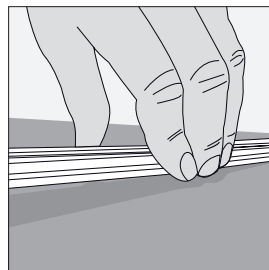
Planen Sie größere Abmessungen, so nehmen Sie bitte Kontakt mit uns auf:
stylenart@fuchsdesign.de oder **+49 02833-57603-300**

BENÖTIGTES WERKZEUG:

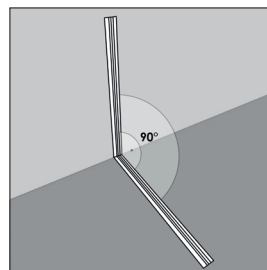
Zollstock, Wasserwaage, Kartuschenpistole, Feinsäge



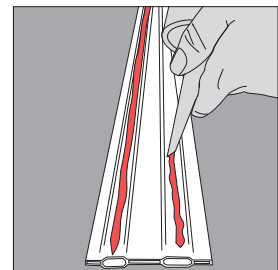
1. Montage des Bodenprofils: Geben Sie zunächst jeweils einen 5-6mm dicken Streifen Kleber auf die zwei Erhöhungen des Profils. Beide Seiten des Profils sind gleich.



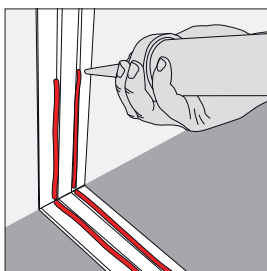
2. Legen Sie das Profil mit dem Kleber nach unten auf den Boden und drücken Sie es fest an.



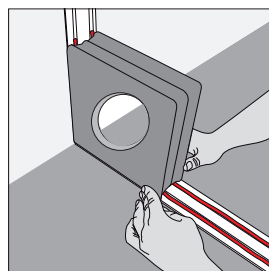
3. Montage des Wandprofils: Nehmen Sie hierzu ein langes Profil. Gehen Sie wie in Schritt 1 und 2 vor.



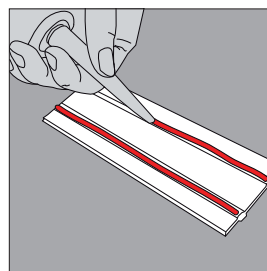
4. Geben Sie auch auf die Erhöhungen des bereits geklebten Bodenprofils Kleber.



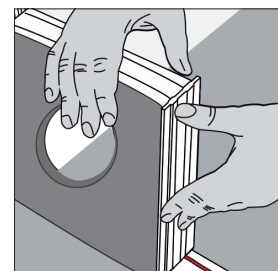
5. Tragen Sie den Kleber wie in Schritt 4 nun auf das Wandprofil auf, jedoch nur eine Steinreihe hoch.



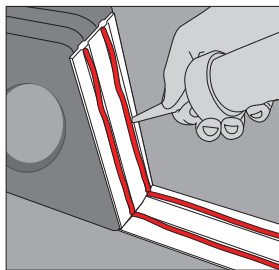
6. Setzen Sie den ersten Keramikstein auf das Profil. Beginnen Sie an der Wandseite. Richtig positioniert sollte der Keramikstein ein wenig absinken. Prüfen Sie durch vorsichtiges Anheben, ob der Kleber richtig haftet.



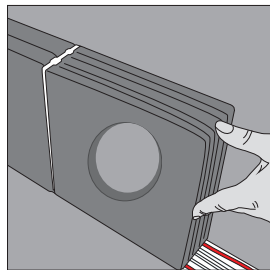
7. Tragen Sie den Kleber wie in Schritt 4 nun auf das kurze Profil auf.



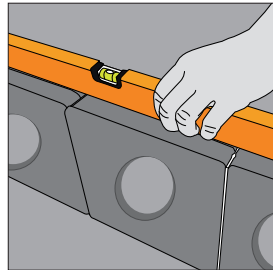
8. Kleben Sie das Profil vertikal an den Keramikstein. Dabei muss das kurze Profil auf dem langen aufliegen.



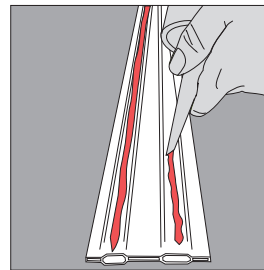
9. Geben Sie wiederum Kleber auf die andere Seite des kurzen Profils.



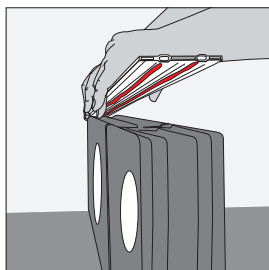
10. Verfahren Sie ebenso mit den weiteren Keramiksteinen, bis Sie die gewünschte Breite Ihrer Wand erreicht haben.



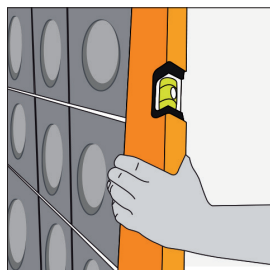
11. Nach der Montage der ersten Keramiksteinreihe überprüfen Sie mit der Wasserwaage ob die Reihe gerade ist. Solange der Kleber nicht angetrocknet ist, können Sie die Steine noch leicht bewegen. Beachten Sie die natürlichen Formschwankungen der Keramiksteine.



12. Nehmen Sie nun wieder ein langes Profil und tragen Sie den Kleber auf.



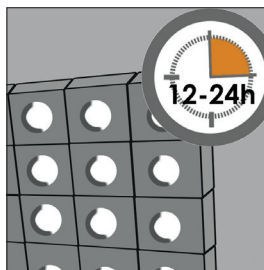
13. Legen Sie das Profil mit dem Kleber nach unten auf die Keramiksteine. Drücken Sie das Profil ein wenig an.



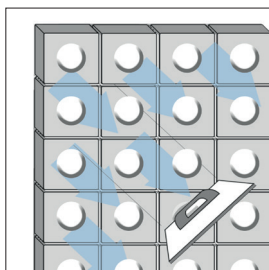
14. Verfahren Sie mit den weiteren Keramiksteinen genauso, wie bei der Montage der ersten Reihe. Kontrollieren Sie fortlaufend mit einer Wasserwaage, ob die Keramiksteine korrekt ausgerichtet sind.



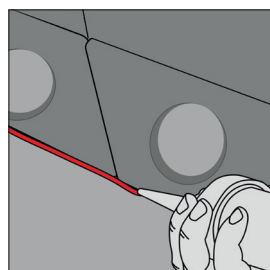
15. Durch das Eigengewicht der Steine können sich zuerst gelegte Reihen eventuell verschieben. Kontrollieren und korrigieren Sie daher häufiger, bevor der Kleber angetrocknet ist.



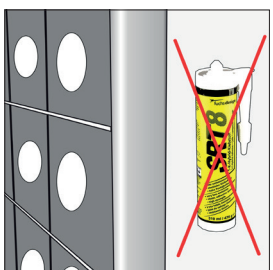
16. Es empfiehlt sich nach der Montage von etwa 4-5 Reihen 12-24 Stunden zu warten, bis der Kleber angetrocknet ist. So vermeiden Sie eine Verformung der Konstruktion auf Grund des Eigengewichtes der Keramiksteine.



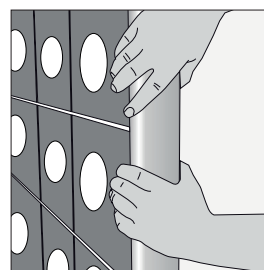
17. Warten Sie mindestens 24 Stunden bis Sie mit dem Verfugen beginnen. Verwenden Sie dazu einen handelsüblichen Flex-Fugenmörtel und folgen Sie den Anweisungen des Herstellers. Drücken Sie mit einem Gummispachtel den Fugenmörtel in die Fugen. Waschen Sie dann mit einem Schwamm die Fugen aus.



18. Versiegeln Sie abschließend mit Silikon die Anschlussfugen zwischen den Keramiksteinen und Boden/Wand.

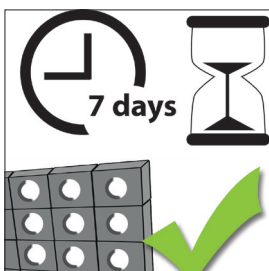


19. Optional können Sie Ihre Wand mit einem Abschlussprofil versehen: Geben Sie nun Silikon in die äußeren Bereiche im Inneren der Abschlussprofile. Verwenden Sie hierfür auf gar keinen Fall den SRT8 Kleber! Das Abschlussprofil lässt sich dann nie wieder entfernen.

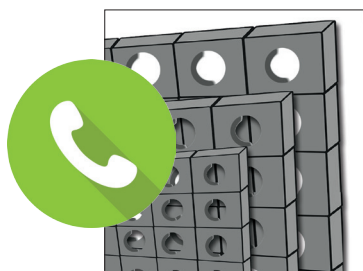


20. Drücken Sie das Abschlussprofil sorgfältig an.

OPTIONAL: Abschlussprofile



21. Ihre Style'n Art Keramiksteinwand ist nun fertig. Nach 7 Tagen ist diese vollständig ausgehärtet.



22. Falls Sie größere Abmessungen planen, kontaktieren Sie uns bitte vor der Installation unter: **Tel: +49-2833-57600-300** oder **stylenart@fuchsdesign.de**



Wir wünschen Ihnen viel Freude und Erfolg bei Ihrem Projekt!